

Ministerstvo životního prostředí, Odbor posuzování vlivů na životní prostředí a integrované prevence  
OVSS I

Vršovická 1442/65, 100 10 Praha 10

datová schránka: 9gsaax4

## **VYJÁDRĚNÍ K ZÁMĚRU MODERNIZACE TRAŤOVÉHO ÚSEKU NYMBURK – LYSÁ NAD LABEM (OV1279)**

Coby majitel nemovitosti v dotčené oblasti přikládám ve smyslu § 8 zákona č. 100/2001 Sb., o posuzování vlivů na životní prostředí stanovisko k záměru modernizace tratě 072 mezi Nymburkem a Lysou nad Labem.

Námítka se týká předpokládané stavby železničního podjezdu v ulici Stržiště – Ke Karlovu v Lysé nad Labem.

Podávající patří k osobám, jejichž práva, zdraví a kvalita životního prostředí mohou být přímo dotčeny realizací záměru, neboť bydlí v bezprostřední blízkosti plánované stavby podjezdu v ulici Stržiště, Lysá nad Labem. Stavba, která je navržena v urbanisticky stísněných podmínkách obytné zástavby bude mít významné přímé dopady na zdraví a životní podmínky obyvatel a celkové životní prostředí v této lokalitě.

### **Hlavní námítky k dokumentaci**

1. Navrhovaná dokumentace nemá náležitosti dle příslušných zákonů o posuzování vlivů na životní prostředí, o ochraně přírody a krajiny, o ochraně veřejného zdraví, o vodách, o ochraně zdraví před hlukem a vibracemi a neumožňuje její posouzení v rámci řízení EIA.
2. Navrhovaná dokumentace neobsahuje dostatečné odůvodnění nutnosti předpokládaného podjezdu z hlediska dopravního (a to z hlediska návaznosti na místní vnitřní a vnější komunikační systém Lysé n. Labem a i z hlediska návaznosti na širší dopravní vazby železniční sítě),
3. Součástí dokumentace není vyhodnocení předpokládaných hlukových poměrů, vibrací, prašnosti, zhoršení kvality ovzduší, možné znečištění podzemních vod, atd., během stavby a ani předpokládaným budoucím provozem.
4. Navrhovaná stavba podjezdu v ulici Stržiště – Ke Karlovu nesouvisí s hlavní stavbou modernizace traťového úseku Nymburk – Lysá nad Labem

## **Připomínky k dokumentaci**

### **1. Nedostatečné zhodnocení dopadů stavby podjezdu v ulici Stržiště v Lysé nad Labem na obytnou zástavbu**

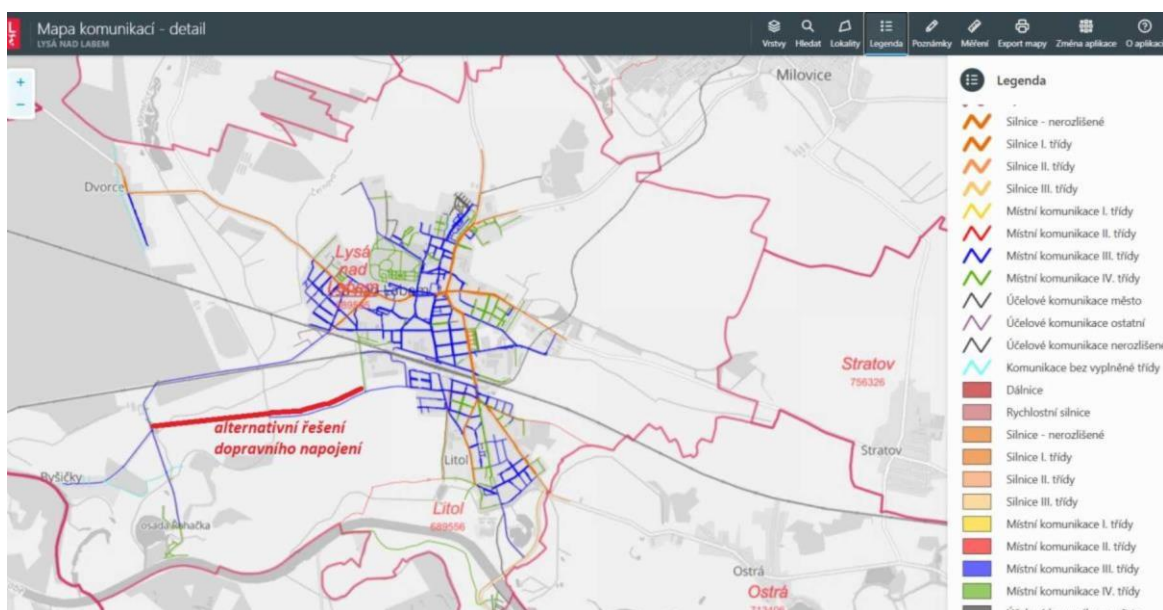
V dokumentaci chybí komplexní analýza vlivů na obyvatele žijící v bezprostřední blízkosti podjezdu. Není vyhodnocen hluk a vibrace při výstavbě a provozu, prašnost a kvalita ovzduší, riziko narušení statiky domů v důsledku výkopových prací a vibrací, možné znečištění podzemních vod solí, ropnými látkami a dalšími kontaminanty, ani dopady zvýšené dopravní zátěže po dokončení stavby. V dokumentaci chybí hydrogeologická analýza, která by zhodnotila vysoký stav vodní vody v místě stavby a s tím i proveditelnost a náročnost stavby podjezdu.

### **2. Kumulativní vlivy železniční a silniční dopravy**

Dokumentace neposuzuje kumulativní účinky hluku, vibrací a emisí z železniční tratě a nově navrhované silniční dopravy. Podle Přílohy č. 4 k zákonu č. 100/2001 Sb. je však povinností hodnotit kumulativní a synergické vlivy. V lokalitě Stržiště lze očekávat překročení hygienických limitů hluku dle nařízení vlády č. 272/2011 Sb.

### **3. Absence hodnocení alternativního řešení dopravního napojení**

Dokumentace zcela opomíjí alternativní variantu vedení silnice z křižovatky Karlov (rozdvajující se na Byšičky a rekreační oblast Řehačka a na dostihové závodiště) do Lysé nad Labem po trase existující asfaltové komunikace, která je běžně využívána řidiči i zemědělci (viz příložený mapový podklad). Tato varianta je méně invazivní, nevede dopravu do obytné zástavby a mohla by snížit kumulativní dopravní zátěž ulice Stržiště a místní lokality a nezhoršily by se podmínky životního prostředí oblasti.



#### 4. Neúplné vyhodnocení vlivu stavby podjezdu na vodní režim a půdní prostředí

V dokumentaci navrhovaného podjezdu chybí detailní posouzení území z hlediska hydrogeologických poměrů lokality. Vzhledem k vysoké hladině podzemní vody v této oblasti je nutné zpracovat podrobný hydrogeologický posudek, který bude respektován navrhovanou

stavbou a bude obsahovat navrhovaná ochranná opatření proti znečištění spodních vod solemi, ropnými látkami a zhoršenému vsakování vod při změně povrchového odvodnění včetně dopadů na zemědělskou půdu a blízké vodní toky a rovněž opatření proti dopadům na blízké stavby, ke změně jejichž statických poměrů může v souvislosti s předpokládanou stavbou dojít.

## **5. Dokumentace neřeší způsob vypořádání s dotčenými osobami**

Dokumentace zcela opomíjí otázku náhrad a kompenzací za možné škody způsobené realizací stavby a jejím následným provozem. Není uvedeno, jak budou vypořádány nároky vlastníků nemovitostí při vzniku škod na domech (např. praskliny, narušení statiky, sesedání půdy), jak budou řešeny následky poklesu hladiny spodní vody nebo jejího znečištění, ani jak bude zajištěno odškodnění za zdravotní dopady (např. zhoršení dýchacích obtíží při prašnosti během výstavby). Dokumentace měla obsahovat návrh mechanismu vypořádání dotčených osob a podmínku zajištění pojištění odpovědnosti investora za škody.

## **Právní rámec připomínek**

- Zákon č. 100/2001 Sb., o posuzování vlivů na životní prostředí (§ 2, § 5, § 7, § 8)
- Zákon č. 17/1992 Sb., o životním prostředí
- Zákon č. 258/2000 Sb., o ochraně veřejného zdraví (§ 30–34)
- Zákon č. 254/2001 Sb., o vodách
- Zákon č. 114/1992 Sb., o ochraně přírody a krajiny
- Nařízení vlády č. 272/2011 Sb., o ochraně zdraví před hlukem a vibracemi

## **Závěr**

S ohledem na uvedené skutečnosti žádám, aby:

1. byla dokumentace doplněna o hlukovou, vibrační, hydrogeologickou a zdravotní analýzu a byla navržena konkrétní opatření ke snížení negativních dopadů na ovzduší, hlukové a statické poměry a kvalitu podzemních a povrchových vod a jejich hospodaření s nimi v dotčené oblasti.
2. bylo doplněno posouzení rizik pro statiku domů a kvalitu spodních vod,
3. byla zpracována studie dopravní obslužnosti Lysé nad Labem a Byšiček, která by prokázala, že stavba podjezdu v ulici Stržiště – Ke Karlovu je pro město životně důležitá
4. byla zhodnocena méně invazivní alternativní trasa komunikace z obce Byšičky po trase stávající zpevněné komunikace,
5. byla provedena ekonomická rozvaha CBA (Cost benefit analysis), která by porovnála obrovské náklady na stavbu a údržbu podjezdu s benefity a zhodnotila, zda stavba je nejlepším řešením z hlediska udržitelného rozvoje společnosti
6. bylo doplněno vyhodnocení mechanismu náhrad a kompenzací pro dotčené osoby,
7. výsledné stanovisko EIA zohlednilo, že stavba podjezdu Stržiště – Ke Karlovu má významné negativní vlivy na zdraví, majetek a životní prostředí obyvatel lokality,
8. proběhlo veřejné projednání ke stavbě podjezdu v ulici Stržiště – Ke Karlovu za účasti dotčených obyvatel lokality .

V Lysé na Labem dne: 9.11.2025